



ST JOHN'S

Un circuit tout au sud non loin de la frontière du Soudan qui nous permettra de flirter avec le tropique du Cancer. Nous embarquerons à Marsa Alam ou à Hamata. Les récifs de St John's sont très variés. Le circuit, alternant entre tombants et plon- gées dans l'espace médian, ravira tous les plongeurs amoureux de tombants vertigineux, comme les photo- graphes passionnés de macro. Nous pourrons croiser des carangues, tortues, dauphins, requins, napoléons, et pour ceux qui choisiront le circuit St John's/Abu Fendira, de gros perroquets à bosses.

Les itinéraires et sites de plongée ne peuvent être garantis et peuvent être modifiés en fonction des saisons. Les moniteurs, en concertation avec le capitaine, sélectionnent pour vous les meilleurs itinéraires fonction des conditions sur place. Nous nous efforçons toujours de faire les plus belles plongées possibles, tout en res- pectant de haut standards de sécurité.

- **16 plongées sur 6 jours incluses** (possibilité de plongées supplémentaires)
- **Niveau minimum requis : Niv.2, advanced ou équivalent + 50 plongées enregistrées**
- **Départ et retour : Marsa Alam ou Hamata**

Temps forts :

- La beauté d'Erg Om Aruk
- Rencontre avec les pélagiques
- La diversité des sites



Circuit et sites de plongée

Sites principaux

HABILI ALI

Niveau : Moyen • Prof. : 40m • Photo : Macro / G.A

Ce magnifique haut-fond, tout en longueur, de 150 mètres de long par 50 mètres de large, remonte jusqu'à un ou deux mètres de la surface. Il est orienté est-ouest. Le bateau sera mouillé soit au sud-ouest, soit au sud-est du récif. Nous nous ferons larguer généralement sur la pointe nord, pour revenir le long du tombant, vers le côté où se trouve notre bateau, en se laissant porter par le courant. Dès notre bascule arrière, nous descendrons dans la zone des 30/40 mètres pour observer les pélagiques. Nous pourrions voir évoluer dans le courant carangues, thons, barracudas et requins gris. Quelques fois, un requin marteau peut roder dans les parages. Sur ce tombant nord, vous pourrez observer de gros buissons de corail noir. Nous quitterons ensuite la zone profonde en nous laissant porter par le courant. Si vous revenez vers l'ouest, vous passerez par un jardin de gorgones géantes aux alentours des 25-30 mètres. Pensez également à regarder régulièrement dans le bleu, car il est fréquent d'y voir passer des dauphins souffleurs (*Tursiops*) le matin sur ce site. N'hésitez pas en fin de plongée à flâner dans la zone palière : regardez au dessus du plateau, la vie y foisonne.

HABILI GAFAR

Niveau : Moyen • Prof. : 40m • Photo : Macro / G.A

Un des sites les plus grandioses de la vaste zone de St John's. Ce récif fait à la surface à peine 15 mètres de large par 30 mètres de long. Imaginez : un cône abrupt qui s'évase

lentement jusqu'à la zone des 20 mètres, pour y former un petit plateau avant de reprendre sa descente jusqu'à plus de 80 mètres. Généralement, le courant est assez fort sur ce site. Nous descendrons le long de la face nord du "cône", jusqu'à atteindre la zone des 30-35 mètres. À la descente, nous apercevrons le petit plateau qui matérialise cette profondeur. C'est ici, sur la face nord, dans le courant, que nous aurons nos chances de pouvoir croiser le plus de pélagiques. Il n'est pas rare de voir passer du requin gris ou même d'autres espèces. Puis, nous remonterons le long du récif en décrivant une lente spirale. La paroi est extrêmement riche en alcyonnaires de toutes les couleurs, coraux durs, nuages d'anthias, vivaneaux, barracudas, thons, carangues...

Avant de vous diriger en fin de plongée vers votre bateau, prenez le temps de regarder au dessus du récif dans la zone palière. Vous serez surpris une fois de plus par la diversité des espèces qui y vivent.



Circuit et sites de plongée



ERG OM ARUK

Niveau : Facile • Prof. : 30m • Photo : Macro / G.A

Un site où il sera très dur de respecter les consignes de durée de votre moniteur de bord, tant il est féérique.

Le site est composé d'un récif principal de 80m de diamètre et d'un grand nombre de colonnes coralliennes formant de magnifiques jeux de lumière au sud-est et au nord. Les plongeurs ont surnommé ce site "la baie d'Halong". Le bateau s'amare au sud-est.

Vous croiserez d'innombrables bancs de fusilliers, lutjans, chirurgiens... en vous dirigeant vers le nord pour atteindre la baie d'Halong. Là, des tours affleurent la surface et descendent sur un fond de 20 à 27m. Requins gris ou océaniques peuvent être vus, ainsi qu'un très gros Napoléon au palier, sous le bateau.

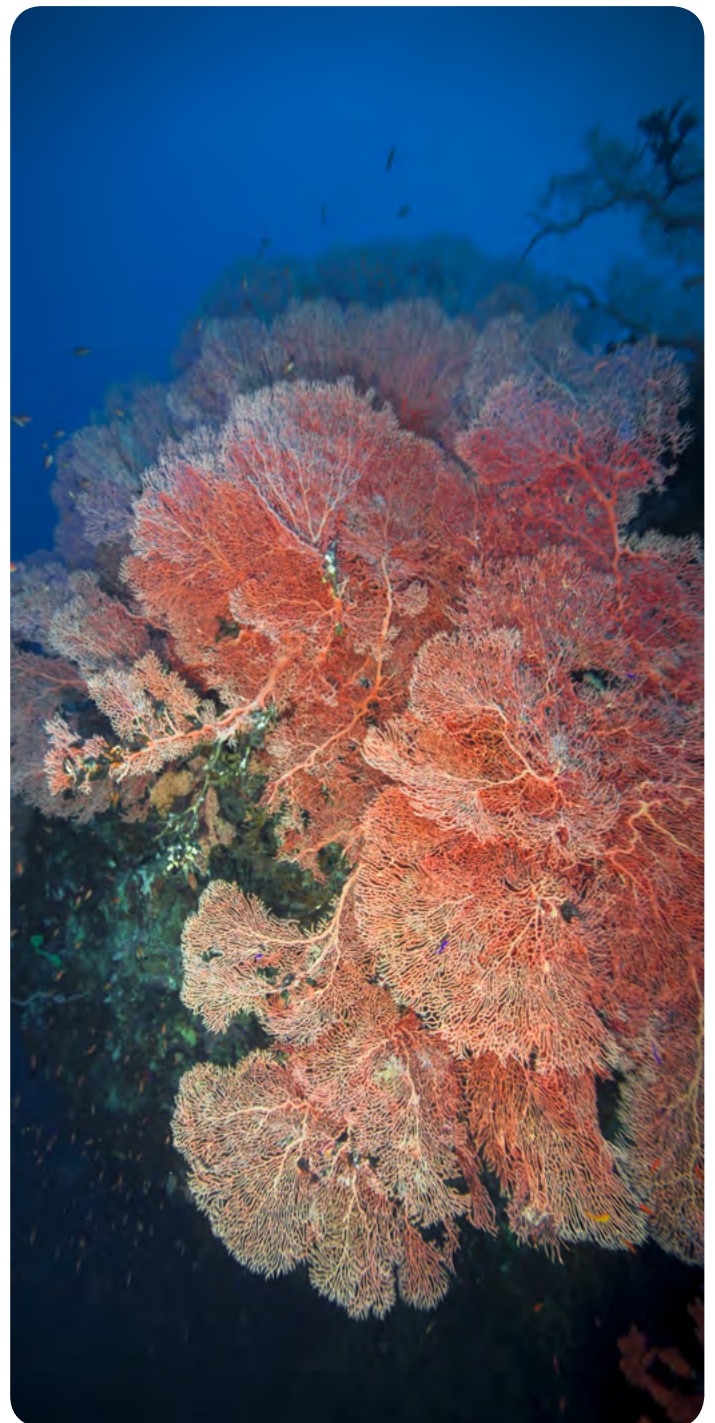
La sécurité avant tout

Toutes les activités aquatiques sont sous la supervision et guidé par un moniteur qualifié (CMAS ou PADI) de l'équipe Seafari.

Avant chaque activité, les moniteurs à bord feront une présentation détaillée du site, des courants, de la faune et des règles de sécurité à respecter.

Le choix des sites se fait à la discrétion du capitaine et du moniteur principal Seafari en fonction de la saison et des conditions météorologiques.

Un encadrement Seafari pourra être imposé, par décision des moniteurs du bord, à tout plongeur dont le niveau technique ne serait pas en relation avec sa sécurité. Pour les mêmes raisons, les moniteurs Seafari peuvent interdire certaines plongées jugées trop difficiles.





Dictionnaire

du plongeur en Egypte

Au revoir : Maa Salama

Baleine : Hout

Barracuda : Agaam

Bateau : Markeb

Bonjour : Saba el Rih

Corail : Shaab

Courant : Mate

Dauphin : Abu Salama

Désert : Sahara

Dugong : Geld

Épave : Ohtam

Masque : Madala el Baah

Mer : Baah

Merci : Choukrane

OK : Tamam

Palmes : Saanef

Plongée sous-marine : Ratss

Raie : Arget

Requin : Téouch

Super : Gamile

Thon : Mouhagaba

Tombant : Razir

Tortue : Solhefa

*Toute l'équipe SEAFARI vous souhaite une bonne croisière
et des plongées inoubliables!*

Actualités, circuits, centres de plongée, promotions :

www.seafaridiving.fr

